

Configurando o Netlaunch no Velox Rev.2

peixoto512 (peixoto512@yahoo.com.br) – Rio de janeiro, 14/08/2003

Para que sua conexão PPPoE do Velox esteja sempre ativa o tempo que for possível (digo, o tempo que a Telemar permitir) você precisa utilizar alguns artifícios para lançar a conexão e autenticação a cada vez que o sinal DSL do Velox cair ou a conexão com a Internet travar. Pode parecer trabalhoso, mas o esforço vale o resultado, podendo deixar seu servidor FTP rodando, por exemplo, com um pouco mais de tranqüilidade.

Um bom programa para isso é o **NetLaunch**, encontrado nas versões Windows 9X e XP. Você o encontra no site do fabricante em:

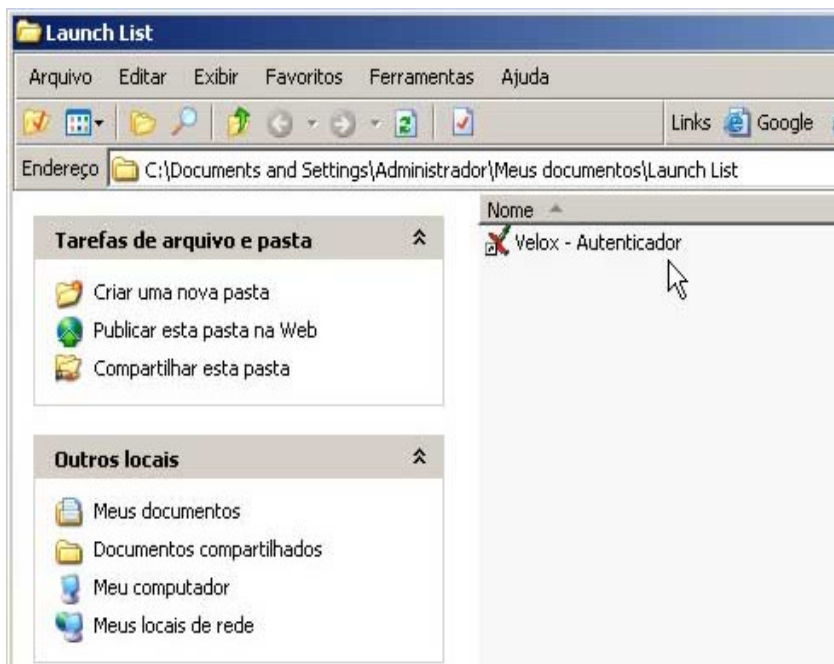
<http://www.blackcastlesoft.com/netlaunch>

Para começarmos a tarefa de configuração, precisamos ter em mente que:

1. O programa **NetLaunch** é **susceptível a falhas**, como qualquer outro. **Use-o por sua conta e risco**.
2. Nem sempre um programa funciona corretamente em todas as máquinas.
3. Para que o NetLaunch **funcione** corretamente no Velox, **precisamos de um autenticador ou script de autenticação corretamente configurado com seus dados do provedor Velox**. Recomendo o do **Adilson**, o do **Shimatai**, e o **script do Paulo Pinho**, todos muito bons. Referências a eles estão disponíveis em <http://www.abusar.org> ou <http://www.abusar.org.br>.
4. Para que a conexão com o servidor PPPoE Velox seja chamada **corretamente** pelo NetLaunch ela precisa estar configurada como **padrão**, e nas propriedades da conexão ela conectar **sem precisar digitar nome e senha**, automaticamente.

Colocando o programa para funcionar

Primeiro clicaremos com o botão direito do mouse em cima do **ícone do NetLaunch na barra de tarefas** do Windows e em seguida selecionamos **Launch List**:

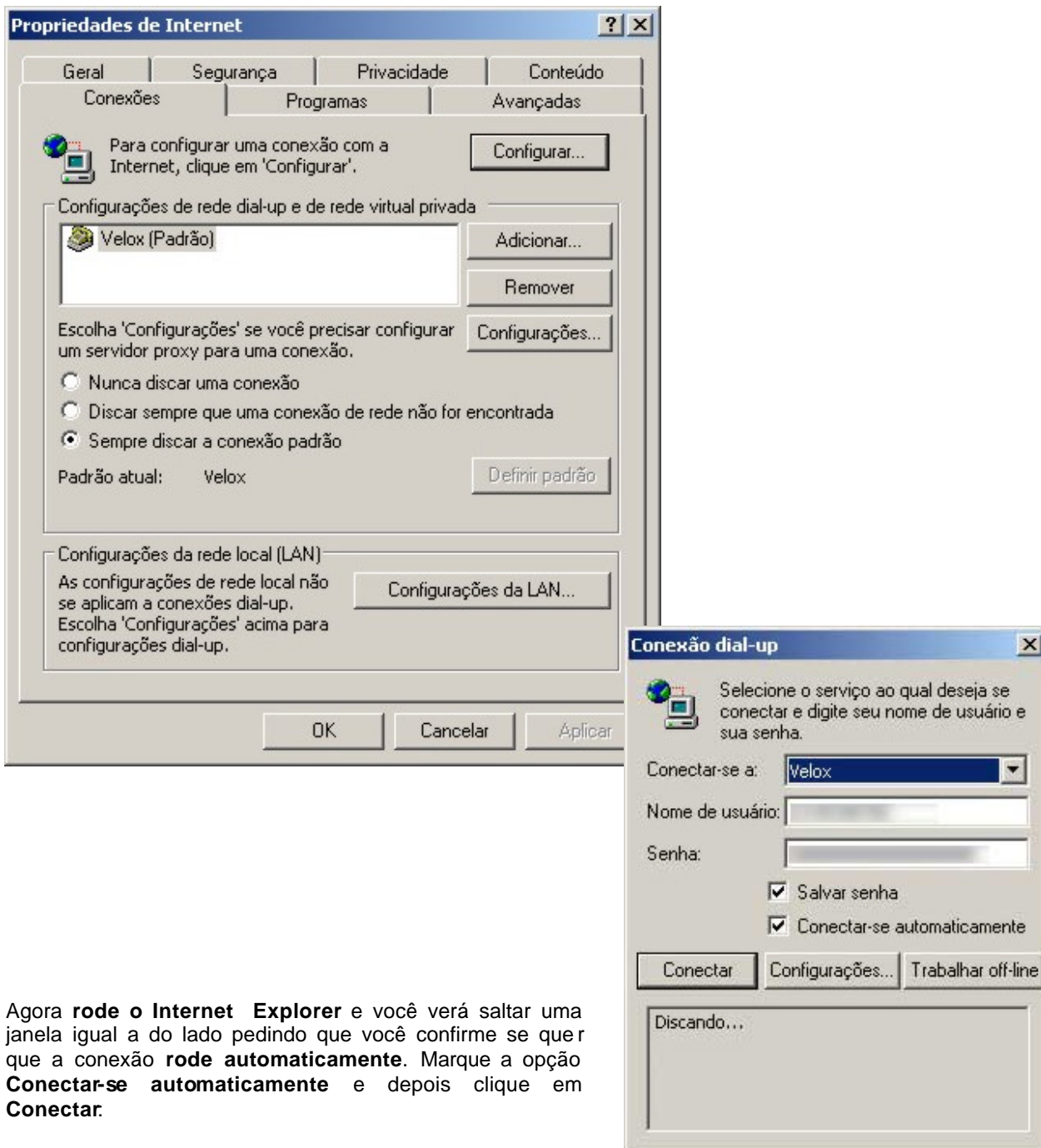


Aberta a pasta **Launch List** copiamos para dentro dela um **atalho do programa de autenticação** do Velox escolhido:

Uma vez copiado o atalho do autenticador, passamos para a etapa seguinte, criando e configurando a conexão PPPoE do Velox:

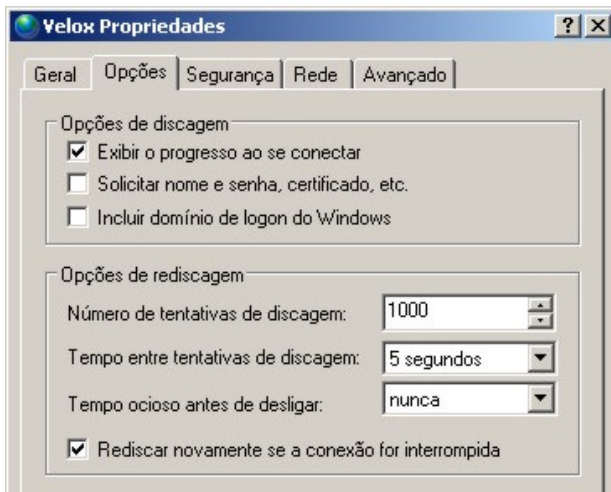
Crie uma conexão PPPoE para o velox, que pode ser pelo **RASPPPoE** ou a **nativa do XP**. Uma vez informado **nome e senha**, que são o **código DDD** de seu estado + o **número de seu telefone** sem espaços ou traço, salve-a com o nome **Velox**, para facilitar a vida dos autenticadores encontrados na praça.

Conexão criada, vá em **propriedades da Internet** e clique na aba **conexões**, e configure conforme abaixo:



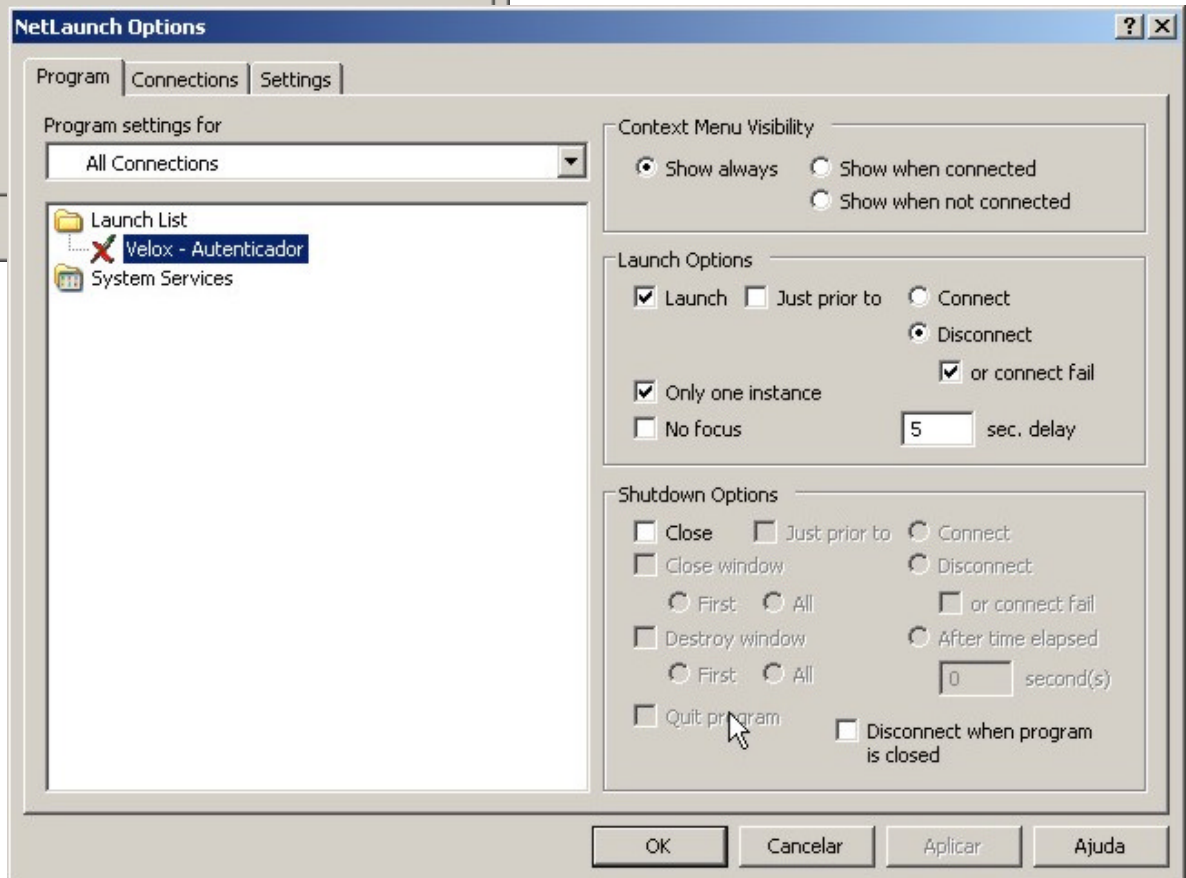
Agora rode o **Internet Explorer** e você verá saltar uma janela igual a do lado pedindo que você confirme se quer que a conexão **rode automaticamente**. Marque a opção **Conectar-se automaticamente** e depois clique em **Conectar**.

Uma vez conectado volte em **conexões de rede**, selecione a conexão **PPPoE do Velox ativa** e entre em **Propriedades**. Desmarque a opção **Solicitar nome e senha** e configure-a conforme a imagem abaixo:



Note que neste momento a conexão com o Velox praticamente **não admite ser desligada**, sendo acionada ao iniciar o Windows **automaticamente** ou se rodar qualquer **programa que faça uso da Internet**. Se preferir, não a coloque como **padrão**.

Conexões configuradas, vamos a etapa final, a configuração do NetLaunch. Clique em **Configure** no **ícone da barra de tarefas do NetLaunch** e você verá a primeira aba de configuração. Clique em **Program settings for** e selecione **All Connections**, depois selecione o **atalho do autenticador**. Em seguida, marque as opções segundo as funções abaixo:



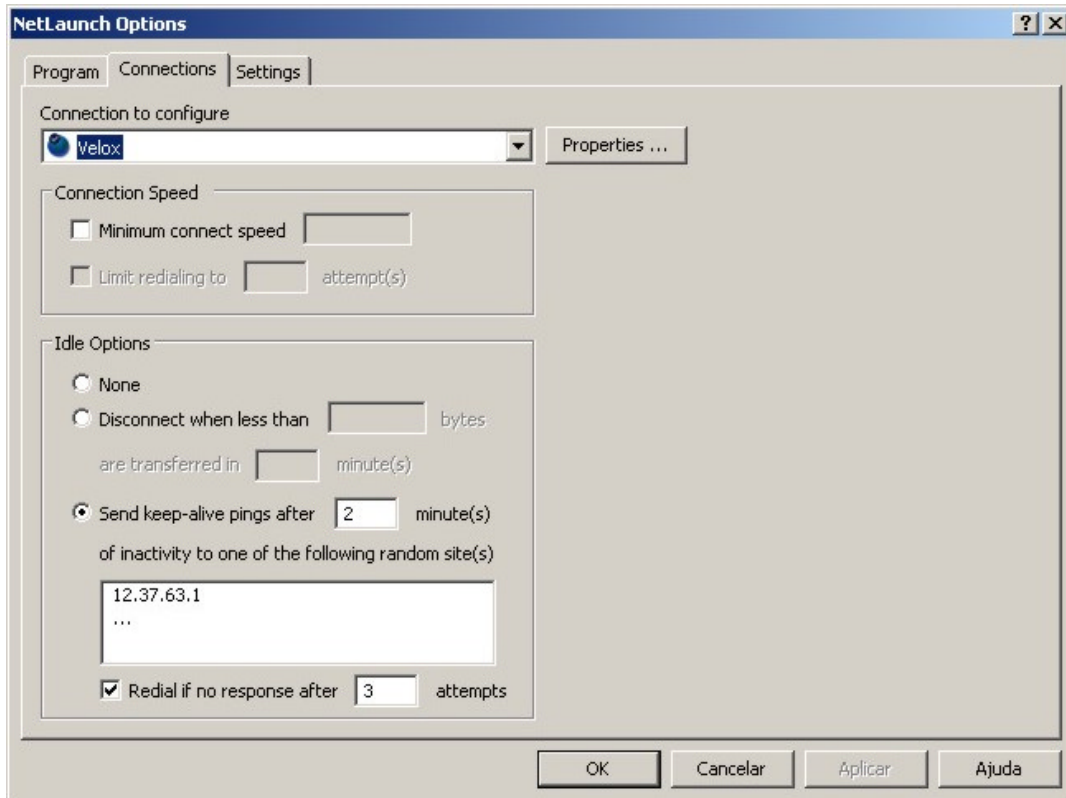
Launch – Aciona o programa de autenticação escolhido na janela ao lado, em Launch List.

Disconnect e Or connect fail – Em caso de desconexão e/ou falha do serviço velox, lança outra seção de conexão e autenticação. É aqui que muitos usuários erram e não conseguem reconectar com o programa.

Only one instance – Para não encher o desktop de janelas de autenticadores caso a conexão demore a voltar ou fique travada por muitos minutos ou horas. Evita erros nos autenticadores, que travam no micro.

Séc. Delay – Estipula um tempo entre cada tentativa de conexão/autenticação. 5 segundos é o suficiente.

Agora vamos para a próxima aba, **Connections**. Aqui usaremos a função **Send Keep-alive** para verificar se a **conexão caiu ou travou**. Os valores abaixo de **tempo**, **limite de vezes** e **ip para pingar** são de livre escolha:



E para finalizar, fazer o programa **iniciar com o Windows** se preferir...

