



LevelOne

WBR-3600

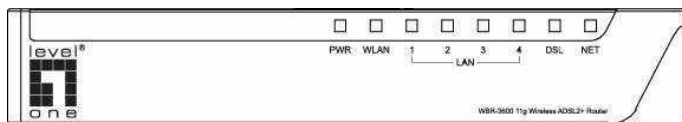
Roteador ADSL2+ 11g sem fios

**Guia de instalação rápida**

**Este guia somente fornece informações para a realização de uma instalação básica, consulte o manual do usuário que vem dentro do CD-ROM se sua rede possui um dos seguintes itens :**

- **Roteador**
- **Servidor de DHCP separado**
- **PCs usando endereços de IP fixos**

# Painel frontal



**PWR**      **Aceso** - Ligado

**Apagado** - Desligado

**WLAN Aceso** - Conexão sem fio habilitada.

**Apagado** - Nenhuma conexão sem fio disponível no momento.

**Piscando** - Dados sendo transmitidos. Isto inclui "tráfego de rede", assim como dados do usuário.

**LAN**      Indica a conexão de cada porta.

Se nenhum LED estiver aceso, significa que não há nenhuma conexão ativa na porta LAN correspondente.

**DSL Aceso** - Conexão ADSL estabelecida.

**Apagado** - Nenhuma conexão ADSL disponível no momento.

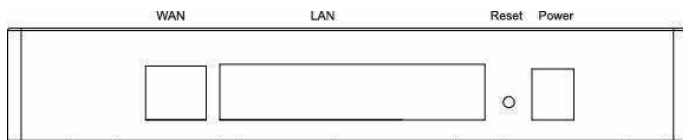
**Piscando** - ADSL está sincronizando.

**NET Aceso** - Conexão de Internet disponível.

**Apagado** - Nenhuma conexão de Internet disponível.

**Piscando** - Dados sendo transmitidos ou recebidos através da conexão ADSL.

# Painel traseiro



- WAN** Conecte esta porta a sua linha ADSL.
- LAN** Use cabos LAN padrão (porta RJ45) para conectar os computadores a esta porta.
- Reset Button  
(Botão Reset)** Este botão redefinirá o WBR-3600 para as configurações padrão de fábrica.  
Para isso, pressione e segure o botão Reset por 5 (cinco) segundos até que o LED Power acenda; a seguir, solte o botão Reset e espere o WBR-3600 reiniciar usando os valores padrão de fábrica.
- Power  
(Alimentação)** Conecte o adaptador elétrico fornecido aqui.

# Instalação

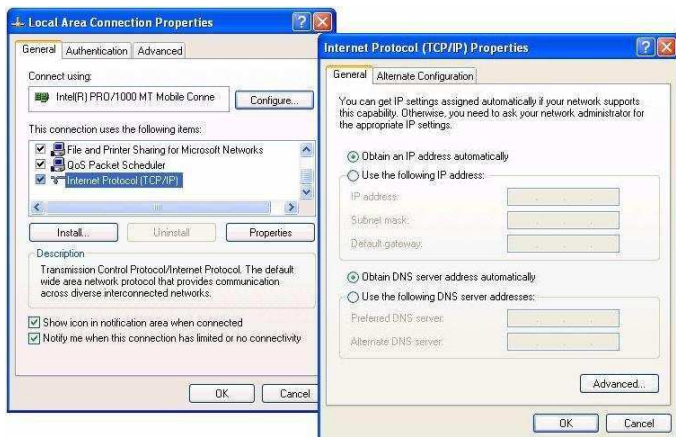
## Antes de iniciar

Certifique-se de que o serviço CLIENTE DHCP está ativo, essa é uma configuração que é default no Windows. Para verificar clique em : Iniciar , Configurações, Painel de Controle, Ferramentas Administrativas, Serviços. Procure uma linha com : Cliente DHCP, o status do serviço deve ser Iniciado e o tipo de inicialização deve ser automática.

Se uma solução de firewall personalizada estiver ativa, certifique-se de que existe uma regra permitindo a saída de pacotes do protocolo TCP de uma porta local 68 para a uma porta remota 67, e a entrada da porta remota 67 para a porta local 68, caso contrário, o serviço de DHCP, não funcionará no computador.

## Iniciando

- 1 • Certifique-se de que o WBR-3600 esteja desligado.
- 2 • Verificação das configurações TCP/IP em seu computador
  - Selecione Control Panel (Painel de controle) - Network Connection (Conexão de rede).
  - Clique com o botão direito em Local Area Connection (Conexão de área local) e escolha Properties (Propriedades).
  - Selecione o protocolo TCP/IP para a placa de rede.
  - Clique no botão Properties (Propriedades). Você deverá ver uma tela como a abaixo.



- Certifique-se de selecionar o botão de opção de configuração TCP/IP *Obtain an IP address automatically* (*Obter um endereço IP automaticamente*) e o botão de opção *Obtain DNS server address automatically* (*Obter endereço do servidor DNS automaticamente*).



8. Inicie o navegador web. Na caixa Endereço, insira o seguinte:

http://192.168.0.1

9. Quando solicitado, use o nome de usuário e a senha a seguir:

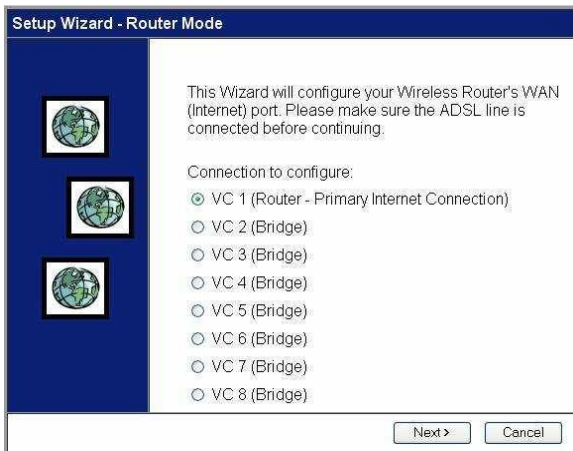


Nome de usuário:

admin

Senha: password

10. Ao conectar o WBR-3600 pela primeira vez, você deverá executar o Setup Wizard (Assistente de configuração) para configurar a conexão ADSL e à Internet. Clique no Setup Wizard (Assistente de configuração) no menu.
11. Na primeira tela, selecione VC 1 (Router - Primary Internet Connection) (VC 1 (Roteador - Conexão de Internet primária)) e, a seguir, clique em "Next" (Avançar).



**12.** Para configurar rapidamente o WBR-3600, consulte a seção Setup Wizard (Assistente de configuração) no manual do CD. Avance pelo assistente até concluir. Consulte os dados com seu provedor de serviços de Internet (ISP), e a tabela abaixo, para ter certeza de que as opções estão corretas.

Tipo de conexão	Informação necessária.
Endereço IP dinâmico	Geralmente, nenhum.
Endereço IP estático (fixo)	Endereço IP alocado a você, e as informações relacionadas, como Máscara de sub-rede, Endereço IP do gateway, e Endereço DNS.
PPPoE, PPPoA	a) Nome de usuário e senha são sempre necessários. b) Se estiver usando Endereço IP estático (fixo), você precisa do endereço IP e das informações relacionadas (Máscara de sub-rede, Endereço IP do gateway, e Endereço DNS)
IPoA (IP sobre redes)	Endereço IP alocado a você, e as

ATM)

informações relacionadas, como  
Máscara de sub-rede, Endereço IP  
do gateway, e Endereço DNS.

**13.** Na tela final do assistente, execute o teste e verifique se é possível estabelecer uma conexão de Internet. Se a conexão falhar, verifique os dados e a conexão ADSL.

**14.** Se o teste de conexão falhar:

- Verifique todas as conexões e os LEDs do painel frontal.
- Verifique se você inseriu os dados corretamente.

## **Suporte técnico**

Obrigado por escolher os produtos LevelOne. O website da LevelOne contém a mais recente documentação do usuário e atualizações de software para os produtos LevelOne.

Entre em contato com o suporte técnico da LevelOne através de nosso website.

**Internet**

**<http://www.levelonebrasil.com.br>**